

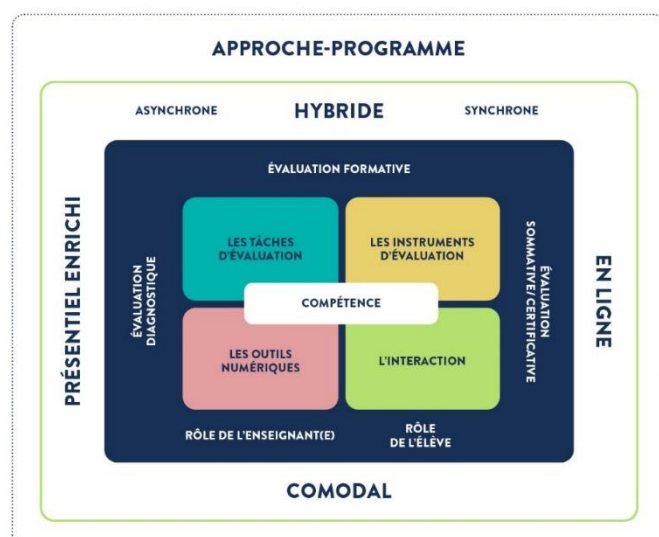


L'évaluation est une activité courante qui recouvre une diversité de situations. Pratiquée par les enseignants au quotidien, c'est un **outil au service de l'apprentissage des élèves**, qui vise à permettre à chaque élève d'**identifier ses acquis et ses difficultés afin de pouvoir progresser**.

Pour les enseignants, c'est un moment privilégié pour repérer les difficultés de leurs élèves et orienter leurs pratiques pédagogiques. L'évaluation intervient en effet à différentes étapes : en amont du cours pour **diagnostiquer**, pendant le cours pour **former**, à la fin du cours pour **valider** et après le cours pour **apporter des clés de remédiation**.

Pour les élèves et leurs familles, des modalités **d'évaluations positives, simples et lisibles sont à privilégier**. L'intégration des outils numériques offre de nombreuses possibilités pour **les diversifier et les enrichir**. Ils permettent de **varier les formats d'évaluation**, et d'encourager **l'engagement et la créativité des élèves**. Ils favorisent leur autonomie en leur offrant des ressources et exercices adaptés à leur rythme et niveau de maîtrise. Les enseignants ont la possibilité d'individualiser l'apprentissage en adaptant les évaluations aux besoins spécifiques

de chaque élève et de suivre leurs progrès. Les données recueillies permettent par ailleurs une intervention de l'enseignant plus précise et personnalisée : la possibilité de fournir un bilan pédagogique rapide est une réelle plus-value pour les élèves. Cette lettre présente des **exemples concrets d'évaluations avec le numérique**, mis en place par des enseignants en académie, de la classe de 6^e à la terminale. Elle offre également un point d'actualité sur les portails de formation continue en histoire-géographie.



Leroux, J. L. (2023). [Cadre de référence de l'évaluation des apprentissages avec le numérique dans un programme en approche par compétences](#). Dans Fédération des cégeps (dir.) Guide pour évaluer les apprentissages avec le numérique (GÉAN). Éductive. CC BY-ND 4.0

SOMMAIRE

MOBILISER DES RESSOURCES NUMÉRIQUES POUR LES DIFFÉRENTES ÉVALUATIONS	3
Évaluation diagnostique	3
Évaluation formative	4
Évaluation sommative	6
DÉVELOPPER DES OUTILS MULTIMÉDIAS POUR L'ÉVALUATION	7
Réaliser un nuage de mots.....	7
Créer un quiz pour les autres élèves	7
Créer des exercices en ligne.....	8
Créer un document en réalité augmentée	8
Commenter, puis produire un reportage vidéo	8
Élaborer une carte sur la notion d'inégalités territoriales et s'évaluer entre pairs.....	9
ÉVALUER À DISTANCE	10
Quizinière, l'exerciseur de Canopé	10
Travailler et évaluer l'oral à distance.....	10
LA REMÉDIATION	11
Évaluer une copie et accompagner l'élève à l'aide d'outils audio	11
Utiliser des outils autocorrectifs	11
Les balises de remédiation	12
Se saisir de l'intelligence artificielle.....	12
NOUVEAUTÉS DES SERVICES PÉDAGOGIQUES	13
POUR ALLER PLUS LOIN.....	14

MOBILISER DES RESSOURCES NUMÉRIQUES POUR ÉVALUER

Le temps d'évaluation est un temps privilégié où l'élève confronte ses connaissances et compétences à celles qu'on souhaite lui faire acquérir. La lettre met en lumière des exemples de pratiques pédagogiques produites en académies et validées par les corps d'inspection. La plupart sont disponibles dans la banque nationale de scénarios pédagogiques [Édubase](#).

Évaluation diagnostique

Ce premier type d'évaluation a pour objectif de fournir **un état des lieux du degré de maîtrise des compétences, de capacités ou de connaissances des élèves** que l'enseignant envisage de faire travailler ensuite. Elle peut également informer l'enseignant sur les représentations de l'élève sur un sujet ou les connaissances dont il dispose au préalable afin de procéder ensuite aux ajustements nécessaires.

L'évaluation diagnostique peut être réalisée au début d'un chapitre en prenant appui sur la rubrique « *Quelle est la place du thème dans la scolarité ?* » des [ressources d'accompagnement des programmes](#). Elle peut également être effectuée en amont d'un travail sur une compétence spécifique. La mobilisation des prérequis permet aux élèves de tisser des liens avec ce qui a été travaillé précédemment.

Le numérique offre la possibilité de faciliter cette phase d'apprentissage. Ainsi, il est par exemple possible de relever des acquis et des représentations concernant un terme, un thème, en faisant participer chaque élève en ligne pour créer un nuage de mots avec [Digiwords de La Digitale](#).

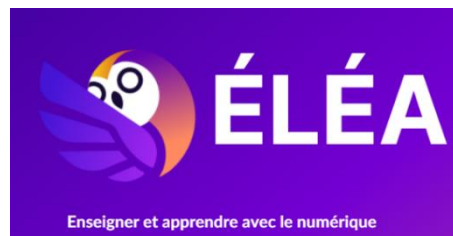
Différents outils permettent de créer différents questionnaires et parcours afin de réactiver les connaissances des élèves. Afin de protéger l'identité de ces derniers, l'enseignant prêter attention à la non-divulgence de données personnelles, en conformité avec le RGPD.



- ❖ [Kahoot](#) : des **élèves de 4^e** peuvent **élaborer des quiz** à destination des autres élèves de la classe dans le cadre du chapitre sur le tourisme et ses espaces. (académie d'Amiens)
- ❖ [Plickers](#) : un **enseignant** montre la mise en œuvre de *Plickers* pour **réaliser des quiz de découverte en début de séance** en classe de 4^e sur la CMA-CGM, firme transnationale française de transport maritime. (académie d'Aix-Marseille)
- ❖ [Quizinière \(Canopé\)](#) : des **évaluations diagnostiques, de la 6^e à la 2^{de}, classées par compétence travaillée** (se situer dans le temps, se situer dans l'espace, analyser, écrire,

etc.) ont été mises en ligne. Elles sont réalisables en autonomie par chaque élève qui bénéficie ainsi d'une rétroaction rapide et efficace (académie d'Orléans-Tours).

- ❖ **Éléa** : plateforme pérenne impulsée par le ministère de l'Éducation nationale, permet de construire aisément des parcours pédagogiques, avec différentes phases d'évaluations, et de suivre la progression des élèves. Actuellement, elle est en cours de déploiement sur le territoire national. *Éléa* est par exemple utilisée dans ce scénario en classe de 6^e, pour amorcer le travail autour de la compétence de la réalisation d'un croquis de paysage : un parcours est proposé aux élèves concernant la **description d'un paysage et de ses différents plans**. Cela s'inscrit dans la proposition : [Habiter le Chili en trois croquis, l'apprentissage progressif du croquis de paysage](#) (académie de Lille). Une autre proposition, en classe de 3^e encourage une meilleure **mémorisation des notions du programme sur le temps long** : [Faire réviser et entraîner les élèves avec Éléa](#). (académie de Créteil).



Évaluation formative

L'évaluation formative intervient **au cours de l'apprentissage** ; elle donne à l'élève des informations sur les acquis et non acquis intermédiaires dans le processus d'apprentissage. L'enseignant peut ensuite répondre à la diversité des besoins des élèves en partant de leurs réussites et de leurs difficultés pour **adapter ses pratiques pédagogiques**. Entraîner régulièrement les élèves sur des évaluations formatives offre de **nombreux avantages pour les élèves** : les **engager** davantage dans des **apprentissages réguliers**, travailler la **mémoire sur la moyenne et longue durée**, mais également **dédramatiser la place de l'erreur** et ainsi **réduire l'anxiété liée aux évaluations**.

L'académie de Créteil a réalisé [une page](#) pour détailler la prise en main de différents outils permettant de **réaliser des tests réguliers** comme *Digiflashcards* et *Wooflash*.

L'Intelligence artificielle peut ici être mobilisée pour générer des quiz à partir des documents de l'enseignant. [Wooflash](#) intégré au *Médiacentre* de certaines académies permet de créer gratuitement et librement des quiz et des cartes de mémorisation à partir de différentes sources : un texte, un document, un lien hypertexte, un audio, une vidéo, ou simplement une thématique.

Les propositions doivent toujours être vérifiées et adaptées par les enseignants, en fonction du contexte. Les élèves peuvent également créer eux-mêmes des cartes-éclair pour s'évaluer. L'IA peut également apporter un appui dans la conception d'échelles descriptives afin que les élèves puissent se saisir aisément des attendus et voient la marge de progrès. Ils comprennent mieux ce qu'on attend d'eux.

Les outils numériques peuvent ici être mobilisés dans le cadre d'évaluations formatives pour **travailler les compétences orales des élèves**.

Pour travailler l'oralité au collège, une séance en 5^e repose ici sur [un enregistrement oral à partir d'un travail collaboratif pour présenter une ville médiévale](#). Cela arrive après la rédaction d'un texte pour présenter la ville attribuée (Bruges, Paris, Sienna ou Troyes), son développement, son organisation et ses activités au Moyen Âge. L'évaluation formative mise en œuvre est effectuée par les pairs et les élèves tirent de leurs erreurs une fiche méthode sur l'oral (académie d'Aix-Marseille).

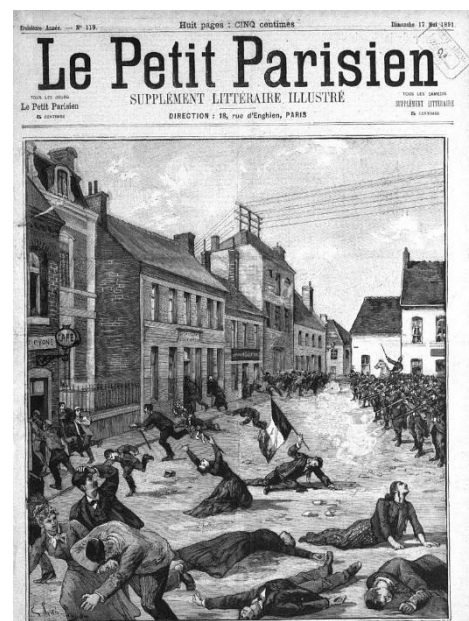
GROUPES/ELEVES	Évaluation à la volée pendant les séances		Évaluation formative par l'enseignant entre les séances 2 et 3		S3/S4 Enregistrement oral	
	S1/S2 Observation par l'enseignant du travail de groupe <i>Coopérer et mutualiser</i>	S2 Rédiger un développement pour présenter une ville au Moyen Age <i>Analyser et comprendre un document Pratiquer différents langages en HG</i>	S2 Organiser son raisonnement avec logique	S2 Prélever des informations dans les documents	S3/S4 Utiliser un niveau de langage adapté	S3/S4 Ajuster son ton pour se faire entendre
	Organiser son travail dans le cadre d'un groupe	Répondre à une question en rédigeant des phrases				

●	Maitrise très satisfaisante
●	Maitrise satisfaisante
●	Maitrise fragile
●	Maitrise insuffisante

Virginie Pibarot

En classe de 3^e, échelle descriptive et évaluation formative en « toile d'araignée » servent d'appui aux élèves pour [réaliser une interview permettant de décrire les caractéristiques d'un État totalitaire](#). Pour réaliser cette activité différenciée, les élèves consultent les ressources mises à disposition dans un classeur Lumni Enseignement (académie de Versailles).

En classe de 2^{de}, autour de la fusillade de Fourmies, l'académie de Clermont-Ferrand propose la [réalisation d'une chronique à l'aide de l'outil enregistreur de l'ENT](#). L'objectif est d'élaborer une chronique pour présenter de façon critique une bande dessinée historique relatant l'évènement du 1^{er} mai 1891. Cela permet de travailler avec les élèves la justification des choix et la prise de parole en continu avec à l'appui, une grille d'autoévaluation afin que les élèves connaissent précisément les attendus de l'évaluation formative.



E. Glair-Guyot (after photograph of M. Perron), Public domain, via [Wikimedia Commons](#) Bibliothèque nationale de France

DÉVELOPPER DES DOCUMENTS // MULTIMÉDIAS POUR L'ÉVALUATION

Créer implique d'utiliser les connaissances cumulées et ses compétences pour créer quelque chose de nouveau. La création est considérée comme l'étape la plus intense du processus cognitif, au sommet de la pyramide de la taxonomie de Bloom. Différentes productions numériques sont ici explicitées afin d'évaluer.

Réaliser un nuage de mots

Pour faire travailler les notions du 1^{er} thème de 4^e, les élèves sont invités à [réaliser un nuage de mots](#) avec un outil dédié¹ et en binôme. Ils peuvent ensuite changer autant de fois qu'ils le souhaitent leur nuage de mots afin de le rendre le plus clair possible pour le présenter à l'oral. En effet, ce nuage de mots est le seul support de leur présentation devant la classe.

Il permet **de travailler les notions et repères concernant le chapitre sur la traite négrière et l'esclavage au XVIII^e siècle** (académie de Poitiers).

Créer un quiz pour les autres élèves

L'application *Digibuzzer* de *La Digitale* propose la mise en place d'un concept simple de question / réponse tel « Questions pour un champion » autour d'un buzzer connecté permettant une participation de l'élève via un téléphone ou un ordinateur. L'utilisation de cette application est proposée par l'académie de Lille, en classe de 1^{re}, à l'issue d'un travail de groupe, pour faire comprendre [comment l'économie et la société française se transforment sous le Second Empire](#). La classe est répartie en groupe, et chacun se saisit d'une des six thématiques retenues. La première heure est consacrée à la réalisation du travail : étudier les documents, préparer une présentation orale, créer un support numérique, construire une trace écrite et proposer un quiz. La deuxième et troisième heure sont consacrées au passage des groupes devant la classe. À la fin des trois heures, les élèves doivent se positionner sur cinq critères d'autoévaluation.



¹ L'outil proposé dans le scénario n'est plus opérationnel mais peut être remplacé par d'autres solutions *ad hoc*

Créer des exercices en ligne

Ce moment numérique intervient en fin de séquence : l'objectif est de [faire créer par les élèves des exercices en ligne](#) par binôme. Cette démarche est proposée dans le cadre du chapitre de 6^e sur **le monde des cités grecques** autour de la question « que signifie être grec dans l'Antiquité ? ». Partant des connaissances acquises, les élèves ont créé des quiz et des textes à trous pour les autres élèves (académie de Rennes).

Créer un document en réalité augmentée

En classe de 5^e, dans le cadre de [l'étude de la place de l'Église dans la société](#), une évaluation formative utilisant la réalité augmentée a été présentée aux **Rendez-vous de l'histoire de Blois**. Les élèves étudient l'église abbatiale de Jumièges en utilisant une application qui présente une reconstitution en 3D, enrichie de documents : plans, lexiques, audios, et vidéos (académie de Normandie).

Ensuite, ils réalisent eux-mêmes la visite augmentée d'une église de leur département en créant des marqueurs qui mêlent des photographies des différentes parties de l'église et des descriptions vocales enregistrées par les élèves. Ces productions sont ensuite intégrées sur l'image à l'aide **de codes QR**. Cela leur permet de réexploiter les notions vues dans la première partie de la séquence.



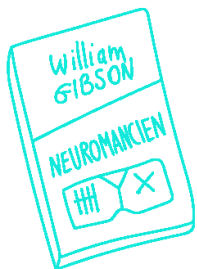
Commenter, puis produire un reportage vidéo

Comment évaluer les élèves à l'oral en utilisant le numérique ? Telle est la question à laquelle cette activité, proposée par l'académie de Lille, apporte une réponse. Après avoir terminé le cours sur les espaces productifs en 3^e, l'enseignant invite les élèves à [commenter un montage vidéo muet présentant l'entreprise Airbus](#). Ils enregistrent leur commentaire avec le logiciel *Audacity*, en salle informatique. Chacun peut ainsi s'enregistrer plusieurs fois afin de fournir à l'enseignant la version qu'il estime être la meilleure. Cela offre l'avantage de travailler individuellement la prise de parole, sans qu'il y ait du public, donc facilitant ainsi le travail de cette compétence, même pour les élèves timides.

Autre proposition dans le cadre de l'objet conclusif sur le cyberspace et la cyberdéfense en terminale HGGSP pour la préparation au Grand oral (académie de Toulouse). Les élèves réalisent [un audioreportage pour résumer en trois minutes une intervention de l'ancienne ministre des Armées, Florence Parly](#) (2018). Le travail de chacun est ensuite déposé sur un mur collaboratif. Des exemples de productions d'élèves sont en ligne, accompagnés d'une proposition de grille d'évaluation et d'exemples d'évaluations d'enseignants.

2

Le « cyberspace »



Imaginé par l'auteur de science-fiction William Gibson dans son livre *Neuromancien* (1983), le concept de « cyberspace » est aujourd'hui utilisé pour décrire l'ensemble des infrastructures, des technologies et des services numériques de par le monde, dont le principal : le réseau internet.

Il possède également une dimension fortement géopolitique. Pour certains États, le cyberspace est devenu un espace de confrontation à part entière pour les armées, à l'image d'autres espaces tels que la terre, la mer ou l'air.

D'un point de vue plus technique, le « cyberspace » est souvent représenté sous forme de couches.

Extrait du livret enseignant « [Former à la cybersécurité](#) », p.7. © ANSSI/MEN

Élaborer une carte sur la notion d'inégalités territoriales et s'évaluer entre pairs

En classe de 3^e, faire manipuler l'outil cartographique de l'INSEE par les élèves met en lumière les inégalités présentes sur le territoire français. Cela est ici illustré par une séance où les [élèves élaborent une carte, la présentent et la publient sur un mur collaboratif](#). Ils évaluent ensuite la pertinence des choix de leurs camarades à l'aide d'un référentiel d'évaluation. Un tutoriel accompagne les élèves pour les aider à prendre en main l'outil et les guider pas à pas. Des exemples de cartes produites sont affichés ci-dessous (académie d'Orléans-Tours).

Le mur collaboratif présente plusieurs cartes thématiques :

- LE TAUX DE NATALITÉ EN RÉGION CENTRE VAL DE LOIRE** : Le taux de natalité est plus faible au sud de la région. En revanche, il est plus élevé le long de la vallée de la Loire et au nord autour de Chartres.
- LE TAUX DE PAUVRETÉ EN FRANCE À L'ÉCHELLE RÉGIONALE** : Notre carte montre la **pauvreté en France à l'échelle régionale**. On constate que les **régions nord & sud son plus pauvres que les autres au centre comme Paris**. nous constatons que certains départements d'outre-Mer ne contient aucun indications sur leur taux de pauvreté ce qui peut être grave car cela signifierait que ces départements sont délaissés ou qu'ils ont pas de technologie assez développée pour calculer leurs taux de pauvreté. Nous constatons aussi que au Sud & au Nord le taux de pauvreté et plus élevé **Fortune & Sawsene**.
- TAUX DE CHÔMAGE EN BRETAGNE EMIR** : Le taux de chômage en bretagne est plus élevé au centre et à l'ouest de la bretagne alors qu'à l'est il est beaucoup moins élevé. Cette carte montre le taux de chômage part des personnes ayant 50ans ou plus en 2022.
- LE TAUX DE PAUVRETÉ EN FRANCE DE STELA ET CARLOS** : On a utilisé le taux de pauvreté en France avec l'échelle nationale et avec l'aide des couleurs pour démontrer la pauvreté. les régions sud et nord sont plus pauvres que les autres. Les régions qui sont plus pauvres sont Provence Alpes, Midi Pyrenées, Aquitaine, Haut de France et Grand Est.
- TAUX DE PAUVRETÉ EN RÉGION CENTRE VAL DE LOIRE À L'ECHELLE RÉGIONALE** : Dans la région Centre Val de Loire on constate sur notre carte à l'échelle régionale, le taux de pauvreté qui est plus élevée dans le sud de la région. Tandis que au nord le taux de pauvreté est moins élevée. L'Est et l'Ouest de la région est également touchée par le taux de pauvreté. **Sara.H & Fatmata**.
- LE TAUX DE PAUVRETÉ AU SUD EST DE LA FRANCE À L'ÉCHELLE RÉGIONAL** : Nous pouvons observer une inégalité entre la Provence-Alpes Côte d'Azur, Occitanie et
- TAUX DE PAUVRETÉ A L'ÉCHELLE RÉGIONAL EN OCCITANIE**
- RACCORDEMENT À LA FIBRE OPTIQUE EN AUVERGNE RHONE ALPES**

ÉVALUER À DISTANCE

Quizinière, l'exerciseur de Canopé

Quizinière est un outil gratuit et respectueux de la protection des données personnelles qui offre la possibilité de créer, partager et



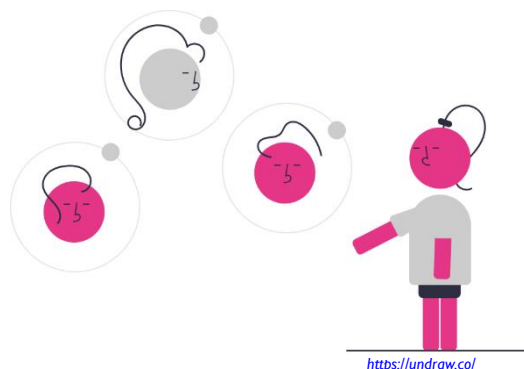
corriger des exercices en ligne. Une [vidéo](#) en présente ses potentialités et [des tutoriels pas à pas](#) permettent d'accompagner sa prise en main : comment créer un exercice sur Quizinière ? Comment diffuser un exercice et le corriger ? En guise de mise en pratique, [une évaluation en trois étapes a été conçue dans le cadre du chapitre sur les conquêtes et sociétés coloniales en 4^e](#) (académie de Créteil). La démarche est progressive et permet d'évaluer certaines compétences : se repérer dans le temps, raisonner, justifier une démarche et les choix effectués, analyser et comprendre un document. Pour les exercices avec des propositions, avec des champs de réponses courtes ou avec des associations, la correction se fait automatiquement. Il est alors indiqué un pourcentage de réussite.

Travailler et évaluer l'oral à distance

Comment faire travailler aux élèves et évaluer l'oral argumentatif avec les outils numériques ? Dans le cadre du chapitre sur [les femmes et hommes dans la société des années 1950 aux années 1980](#), il est proposé de réaliser, grâce aux outils de l'environnement numérique de travail, un **récit mémoriel** ou **une plaidoirie en faveur de la défense des droits des femmes** (académie de Versailles).

Le dossier documentaire fourni est accompagné d'aides à sa compréhension et à la construction de l'oral, ainsi que d'une échelle descriptive afin que les élèves puissent s'évaluer. Les échelles descriptives indiquent une description détaillée des attentes. Les élèves connaissent ainsi leurs points forts et les éléments à améliorer.

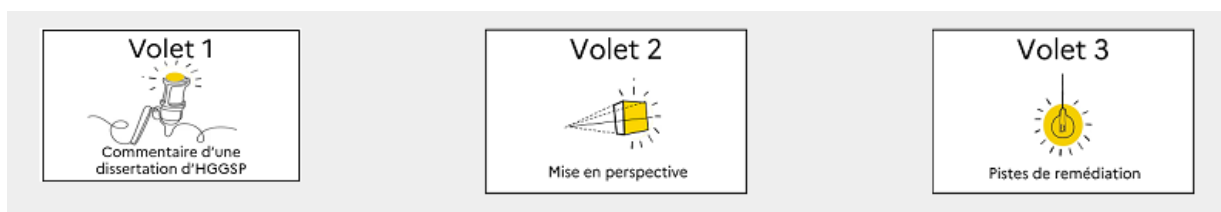
Une autre démarche menée en classe de 4^e amène un enseignant à demander à ses élèves de [décrire l'itinéraire d'un migrant à l'oral](#). Ils élaborent tout d'abord un écrit qui leur sert de support au moment de l'enregistrement. Après une première validation par l'enseignant, les élèves s'enregistrent directement grâce à l'outil de l'ENT. Pour s'aider, ils disposent d'une grille critériée (académie de Toulouse).



LA REMÉDIATION

Évaluer une copie et accompagner l'élève à l'aide d'outils audio

Comment rendre l'évaluation plus explicite et plus lisible ? Une piste peut être **la réalisation d'un commentaire audio pour apporter une correction plus lisible et impliquer davantage l'élève dans ce temps d'apprentissage**. Sur le site de l'académie de Versailles, un ensemble de ressources sont consacrées au [commentaire audio pour une évaluation formative](#).

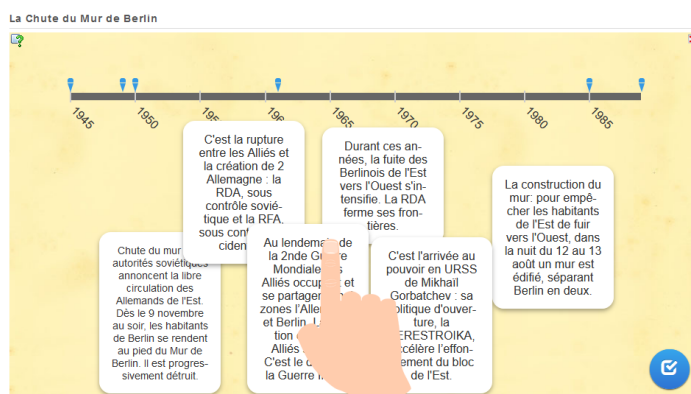


La réflexion intègre l'ensemble du parcours de l'élève, du cycle 3 au niveau post-bac. Une analyse des pratiques professionnelles est réalisée, à partir de copies d'élèves. L'objectif est de **partager une culture commune de l'évaluation**, notamment sur les écrits longs et les études de documents. Cela permet à l'élève de prendre conscience qu'il est dans une démarche d'apprentissage. Dans ce cadre, les annotations et appréciations servent à cibler les erreurs, mais aussi les points positifs afin de valoriser les progrès. Elles permettent d'attirer l'attention sur des points précis afin de prendre conscience des progrès réalisés et ceux à accomplir. Une vidéo détaille spécifiquement [les pistes de remédiation possibles](#).

Utiliser des outils autocorrectifs

Un scénario hybride est ici pensé pour découvrir à la maison la thématique sur le monde depuis le tournant des années 1990 en baccalauréat professionnel. Les élèves disposent en amont de la leçon, sur le modèle de la classe inversée, [d'une vidéo sur la chute du mur de Berlin sur Lumni accompagnée d'exercices autocorrectifs sur LearningApps](#).

La séquence se poursuit en classe avec d'autres fiches autocorrectives, et un travail d'écriture collectif à déposer sur le mur virtuel de l'ENT (académie de Créteil).



Les balises de remédiation

Les balises de remédiation sont des sigles utilisés lors de la correction des productions des élèves. C'est un code qui offre la possibilité d'identifier les erreurs les plus courantes rencontrées dans un exercice. Ces balises renvoient vers deux types de contenu : une capsule vidéo qui déconstruit l'erreur ciblée et une fiche qui aidera l'élève dans sa remédiation, pas à pas. À titre d'exemple, la balise #EXP correspond au fait de ne pas suffisamment utiliser ses connaissances pour expliquer un document ; ou bien encore la balise #ECH sur le fait de ne pas se repérer entre plusieurs échelles. L'académie d'Orléans-Tours a réalisé [une fiche](#) qui recense les propositions de balises, accompagnée de vidéos de remédiations classées par [nom de balise](#) ainsi que par [compétence](#). Disposer de ces outils de remédiation permet aux élèves de mieux cibler leurs difficultés. Pour accompagner les enseignants dans la conception de balises, la [page académique](#) détaille des démarches à plusieurs niveaux de maîtrise des outils numériques.



Se saisir de l'intelligence artificielle

L'IA peut aussi être utilisée par les élèves dans une perspective de [correction et de remédiation d'un exercice d'argumentation](#), dans le cadre de la **rédaction du premier développement construit** de 3^e de l'année. Cette proposition est issue du groupe de travail et d'expérimentation de l'académie de Créteil. En classe, les élèves complètent un schéma servant de brouillon au développement construit concernant les conditions de vie des soldats dans les tranchées, pour le rédiger ensuite à la maison. Lors de la séance suivante, le professeur pose l'instruction suivante à un outil d'assistance générative : « Rédige-moi un développement construit sur les conditions de vie des soldats dans les tranchées ». Le rôle des élèves est d'identifier les éléments de structure, les connaissances, les points positifs et les approximations du modèle de langage.

NOUVEAUTÉS DES SERVICES PÉDAGOGIQUES

L'Encyclopédie d'histoire numérique

de l'Europe (EHNE) est portée par

Sorbonne Université et le ministère de

l'Éducation nationale. De **courtes**

notices rédigées par des universitaires

offrent des **prises au point scientifiques**

sur des textes et des documents

présentés et commentés (photographies,

articles de presse, journaux intimes, fouilles

archéologiques, etc.) pour **travailler l'histoire avec les élèves au plus près des sources**. Elle

contient plus de 1000 notices en français et des centaines de fiches en anglais qui peuvent être

exploitées en DNL.



Classés par niveau scolaire, de la 5^e à la terminale et par grandes thématiques, les articles sont

conçus autour d'une archive analysée par un spécialiste. Au lycée, les articles sont

particulièrement orientés vers les points de passage et d'ouverture.

La rubrique « [Les livres qui changent le cours d'histoire](#) » présente les **nouveautés éditoriales** et

l'actualité historiographique en précisant les exploitations pédagogiques possibles. La rubrique

« [Chambre noire](#) » permet de travailler spécifiquement sur la **photographie** avec les élèves à

partir de courtes vidéos de 4-5 minutes autour des thématiques suivantes : la Shoah, la guerre

d'Algérie, le genre et des « cadrages coloniaux ».

Découvrir, apprendre, enseigner : la porte d'entrée pédagogique de l'INSEE

Une nouvelle page a été conçue par l'Institut national de la statistique

et des études économiques à destination des élèves et des

enseignants : « [Découvrir, apprendre, enseigner](#) ».

En lien avec les programmes scolaires, ce point d'entrée unique

rassemble des ressources sur les grands sujets économiques,

sociaux et démographiques français. Des ressources et statistiques

sous forme de vidéos, tableaux, graphiques et cartes sont accessibles pour étudier les sujets

socio-économiques. Avec les ressources de l'INSEE, des outils interactifs de datavisualisation

et de cartographie sont en ligne concernant l'espérance de vie, les catégories socio-

professionnelles. Il est aussi possible de comparer les indicateurs de plusieurs territoires avec

l'offre de données locales grâce à des tableaux, des graphiques et des cartes interactives.



POUR ALLER PLUS LOIN

- ↳ Rapport du Cnesco, Centre national d'étude des systèmes scolaires [L'évaluation en classe au service de l'apprentissage des élèves : rapport de synthèse](#), D. Lafontaine et M.-C. Toczek-Capelle, 2022 (68p.)
- ↳ [Repenser ses évaluations à l'aide des IA génératives](#), Université Bretagne-Sud, 2024
- ↳ [Interroger l'évaluation grâce au numérique](#), Réseau Canopé, 2022

**Lettre ÉduNum proposée par la direction du numérique pour l'éducation
Bureau de l'accompagnement des usages et de l'expérience utilisateur DNE - TN3**

✉ [Contact courriel](#)

Vous recevez cette lettre car vous êtes abonné à la lettre ÉduNum Histoire-géographie

Souhaitez-vous continuer à recevoir la lettre ÉduNum Histoire-géographie ?

[Abonnement/Désabonnement](#)

À tout moment, vous disposez d'un droit d'accès, de rectification et de suppression des données qui vous concernent (articles 15 et suivants du RGPD).
Pour consulter nos mentions légales, [cliquez ici](#).

ISSN 2739-8986 (en ligne)