

BACCALAURÉAT GÉNÉRAL

ÉPREUVE D'ENSEIGNEMENT DE SPÉCIALITÉ

SESSION 2024

ARTS

Arts plastiques

Mercredi 19 juin 2024

Durée de l'épreuve : **3 h 30**

Matériels autorisés

3 feuilles de papier machine blanc A4

Papier brouillon

Seuls les supports fournis sont autorisés.

Le matériel graphique (noir-blanc/couleur), ciseaux, colle et adhésifs personnels au candidat sont autorisés.

L'usage de la calculatrice et du dictionnaire est interdit.

Ce sujet comporte **7** pages numérotées de **1/7** à **7/7**.

Dès que ce sujet vous est remis, assurez-vous qu'il est complet.

Répartition des points

PREMIÈRE PARTIE	12 points
DEUXIÈME PARTIE	8 points

PREMIÈRE PARTIE

TOUS les candidats doivent traiter le sujet suivant :

Analyse méthodique d'un corpus d'œuvres et réflexion sur certains aspects de la création artistique.

À partir de la sélection d'au moins deux œuvres du corpus que vous analyserez, développez une réflexion personnelle, étayée et argumentée, sur l'axe de travail suivant : **l'idée, la réalisation et le travail de l'œuvre.**

Vous élargirez vos références à d'autres œuvres de votre choix.

- 4 documents en annexe 1

DEUXIÈME PARTIE

Vous traiterez un sujet au choix entre le sujet A et le sujet B.

Vous indiquerez sur votre copie le sujet retenu.

Sujet A : commentaire critique d'un document sur l'art.

L'art, les sciences et les technologies : dialogue ou hybridation.

En vous appuyant sur le document fourni, vous développerez un propos personnel, argumenté et étayé sur **les relations possibles entre artistes et scientifiques.**

- 1 document en annexe 2

OU

Sujet B : note d'intention pour un projet d'exposition.

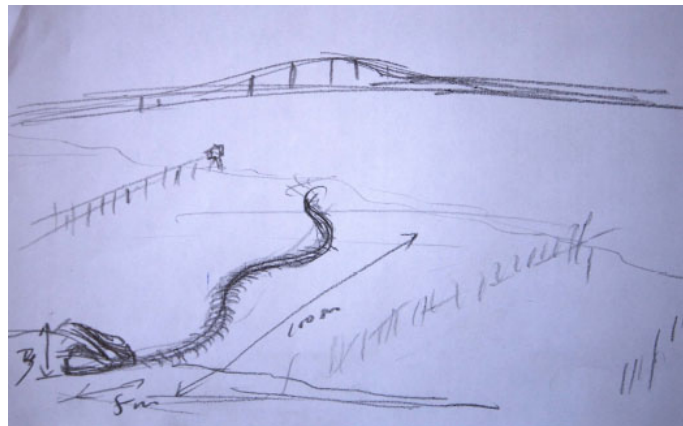
À partir d'une œuvre choisie dans le corpus de la première partie, vous développerez un projet d'exposition en présentant vos intentions et les modalités envisagées.

Votre projet doit :

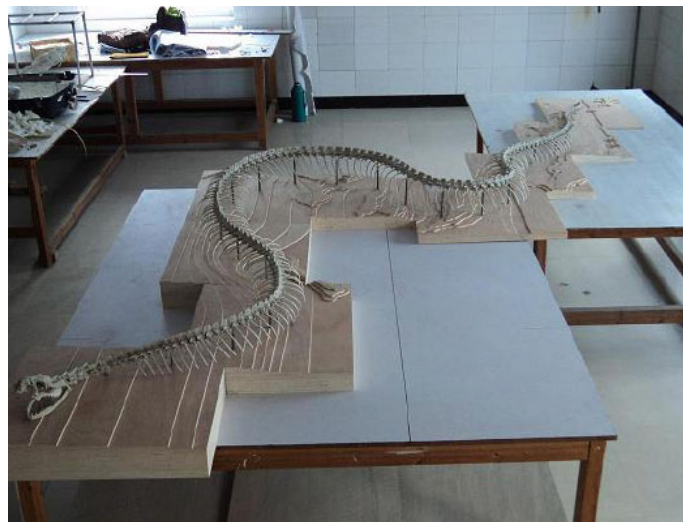
- respecter obligatoirement l'intégrité de l'œuvre du corpus ;
- s'intituler : « **dessins d'artistes** ».

Les autres pages sont dédiées au dossier de documents.

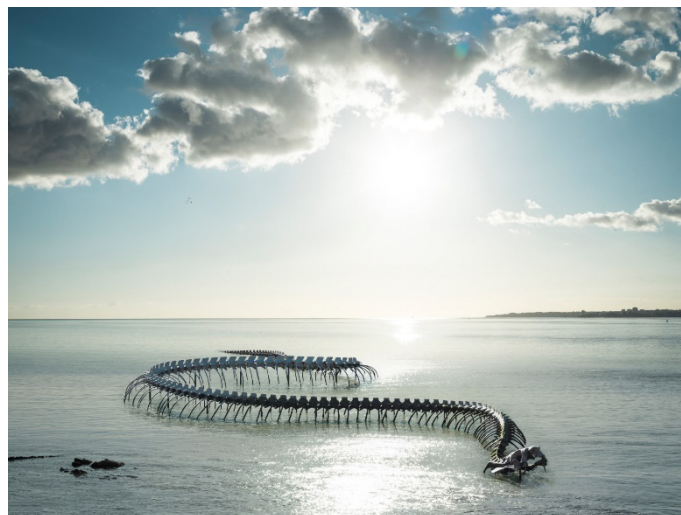
Annexe 1 (document 1)



HUANG Yong Ping, *Serpent d'océan*, esquisse préparatoire, 2010.



HUANG Yong Ping, *Serpent d'océan*, maquette de l'œuvre, 2011.



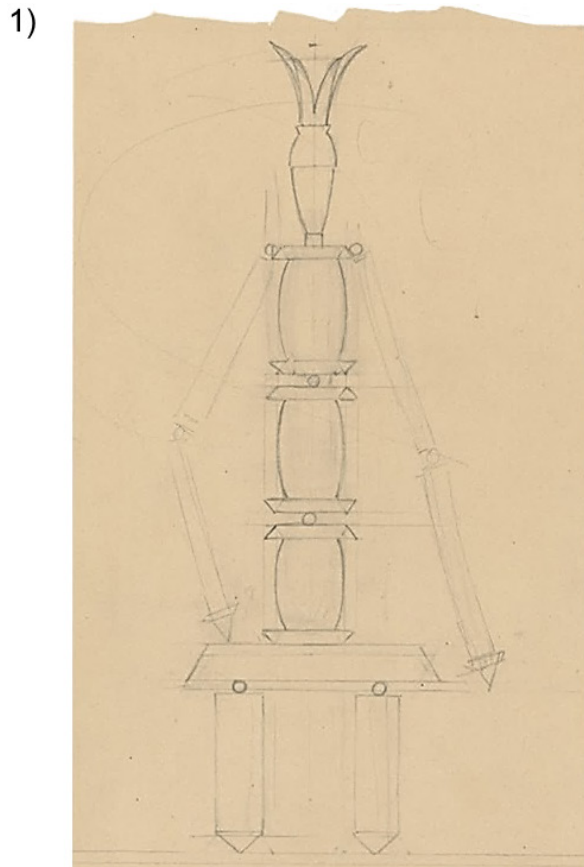
HUANG Yong Ping, *Serpent d'océan*, 2012, aluminium, sculpture monumentale, L. : 128 m, H. : 3 m, création pérenne dans le cadre du parcours Estuaire, Saint-Brevin-les-Pins, Pointe de Mindin, Loire-Atlantique, France.

Annexe 1 (document 2)



Léonard DE VINCI, *Sainte Anne, la Vierge, l'Enfant Jésus et saint Jean-Baptiste enfant*, entre 1499 et 1501 ou entre 1506 et 1513, (carton préparatoire pour le tableau *Sainte Anne, la Vierge et l'Enfant Jésus jouant avec un agneau*), fusain, sanguine, craie ocre, avec des rehauts de blanc sur papier blanc crème teinté, 141,5 × 106,5 cm. National Gallery (Galerie nationale), Londres, Royaume-Uni.

Annexe 1 (document 3)



1) Sophie TAEUBER-ARP, *Study for a Marionette (Étude pour une marionnette)*, 1918, graphite sur papier, 30,2 x 18,1 cm. The MET, Metropolitan Museum of Art (Musée métropolitain d'art), New York, États-Unis.
Cette étude est celle pour la marionnette de l'image 2.

2) Sophie TAEUBER-ARP, *Marionette, "Le Roi-Cerf", 1918 : Freud Analyticus (Freud)*, 1918, bois tourné, métal et matériaux divers, 60,9 x 17,2 cm. Museum für Gestaltung (Musée de design et de communication visuelle), Zürich, Suisse.

The screenshot shows the top of a BeauxArts website article. At the top center is the logo 'BeauxArts' in a large, bold, black font. Below it is a navigation menu with links: 'VAN GOGH', 'Agenda', 'Vidéos', 'Expos', 'Insolite', 'À la loupe', 'Reportages', 'Lifestyle', 'L'ENCYCLO', 'Conférences', 'Le Magazine', 'La Boutique', a shopping bag icon, and a search icon. Below the navigation is a 'TENDANCE' tag in a small box. The main title of the article is 'Art et science en symbiose' in a large, bold, black font. Below the title is the author's name 'Par Julie Ackermann' and the publication date 'Publié le 28 novembre 2017 à 17h11, mis à jour le 29 novembre 2017 à 17h11'. On the left side, there is a vertical column of social media sharing icons: Twitter, Facebook, WhatsApp, LinkedIn, and Email. To the right of these icons is the main text of the article, which begins with the sentence: 'On le sait bien, l'art emporte tout sur son passage : les artistes n'hésitent pas à faire référence à la philosophie, l'histoire, la littérature, la géopolitique, la religion, l'économie... et aux sciences du vivant et des technologies, qui occupent une place de choix. Comment expliquer cette attirance mutuelle ? Art et science n'ont ni le même objet ni les mêmes méthodes. L'un se réfère à la raison et au réel, l'autre flirte avec l'insensé, sonde l'imaginaire et les formes sensibles.'

Copie d'écran : <https://www.beauxarts.com/grand-format/art-et-science-en-symbiose/>

Retranscription du document :

« Art et science en symbiose

Par **Julie Ackermann**

Publié le 28 novembre 2017 à 17h11, mis à jour le 29 novembre 2017 à 17h11

On le sait bien, l'art emporte tout sur son passage : les artistes n'hésitent pas à faire référence à la philosophie, l'histoire, la littérature, la géopolitique, la religion, l'économie... et aux sciences du vivant et des technologies, qui occupent une place de choix. Comment expliquer cette attirance mutuelle ? Art et science n'ont ni le même objet ni les mêmes méthodes. L'un se réfère à la raison et au réel, l'autre flirte avec l'insensé, sonde l'imaginaire et les formes sensibles. »