



QUESTIONNER LE MONDE

Se repérer dans le temps et comparer des durées

Repérer et comparer des informations à partir d'une frise chronologique et d'un récit de vie :
le récit de Stéphanie (2)

COMPOSANTE(S) DU SOCLE COMMUN

- D1-1 | Comprendre, s'exprimer en utilisant la langue française à l'oral et à l'écrit
- D2 | Les méthodes et outils pour apprendre
- D5 | Les représentations du monde et l'activité humaine

L'évaluation et les finalités du travail de structuration du temps long s'appuient sur une mise en œuvre progressive des apprentissages au cycle 2 permettant aux élèves d'atteindre un niveau de maîtrise satisfaisant de la compétence « situer et se situer dans le temps ». Ce travail repose sur trois conditions : faire travailler les élèves dans les registres de la succession, de la simultanéité, de la durée ; travailler sur la vérification pour construire la structuration du temps ; penser l'orientation du temps.

L'évaluation proposée s'articule sur ces postulats. Elle poursuit une première évaluation intitulée « Construire une frise chronologique du XXe siècle à partir d'un récit de vie ».

À partir de l'entrée du journal intime de Stéphanie (10 ans) à la date du 11 février 1990, les élèves proposent des inférences sur le temps et sur la durée. Ils comparent le récit avec une frise chronologique, analysent les informations qui retracent quelques faits historiques liés à la famille de l'enfant au cours du XXe siècle.

Cette seconde évaluation prolonge la première et s'appuie donc sur le même récit de Stéphanie. De fait, il est possible de reprendre la première frise chronologique élaborée par les élèves si cette évaluation est proposée à un autre moment de l'année que la première évaluation. Autre possibilité, cette évaluation peut être proposée à la suite de la première, mais dans une seconde phase, par exemple le lendemain.

Pour proposer cette évaluation, il est indispensable que les élèves puissent disposer de la frise complétée à l'issue de la première situation d'évaluation, et qu'apparaissent les années de naissance de Pépé (1897), de Papi Pablo (1928) et du père de Stéphanie (1952).

Il ne s'agit pas de l'évaluation d'une séquence d'apprentissage autour du XXe siècle, mais bien d'une situation permettant à l'enseignant d'attester du niveau de maîtrise satisfaisant de la compétence « Se repérer dans le temps et comparer des durées » à partir d'une frise chronologique simple, et en appréhendant une situation temporelle d'événements dans un récit.

Les élèves sont placés en situation de situer des événements les uns par rapport aux autres et d'interpréter des durées.

Cette évaluation constitue un exemple de démarche d'évaluation dont l'enseignant peut s'emparer pour construire une évaluation à partir d'un autre objet d'enseignement en fonction des choix d'équipe de cycle 2 et de la progression de classe.

Éléments significatifs

Situer et se situer dans l'espace et le temps :

- se repérer dans le temps et comparer des durées.

Objectifs

- Lire et construire une frise chronologique simple.
- Comparer des durées représentées (événements, périodes, etc.) et évoquer correctement l'antériorité, la postériorité, la succession, la simultanéité.
- Situer des événements les uns par rapport aux autres.

Compétences travaillées

Pratiquer des langages (D1) :

- extraire d'un texte une information qui répond à une question.

S'approprier des outils et des méthodes (D2) :

- choisir ou utiliser le matériel adapté proposé pour effectuer une mesure : une frise chronologique.

Se situer dans l'espace et dans le temps (D5) :

- Construire des repères temporels :
 - ordonner des événements,
 - mémoriser quelques repères chronologiques.

Repères pour l'aide à la validation du niveau 3

Concernant les éléments signifiants de cette évaluation, les pistes d'observation proposées sont les suivantes :

Niveau 1 Maîtrise insuffisante	L'élève ne parvient pas à repérer des événements dans le récit. Il ne représente pas de durée sur la frise chronologique.
Niveau 2 Maîtrise fragile	L'élève repère quelques événements, mais n'est pas encore capable de les situer dans le temps. Il perçoit ce qu'est une durée, mais ne parvient pas à comparer des durées.
Niveau 3 Maîtrise satisfaisante	L'élève repère et situe quelques événements dans un temps long et les uns par rapport aux autres. Il compare des durées au niveau de l'antériorité, de la postériorité et de la simultanéité.
Niveau 4 Très bonne maîtrise	L'élève repère et situe les événements dans un temps long et les uns par rapport aux autres. Il compare des durées au niveau de l'antériorité, de la postériorité et de la simultanéité. Il parvient également à représenter la durée d'un événement sur une frise chronologique en respectant l'échelle du temps.

Déroulement de l'évaluation

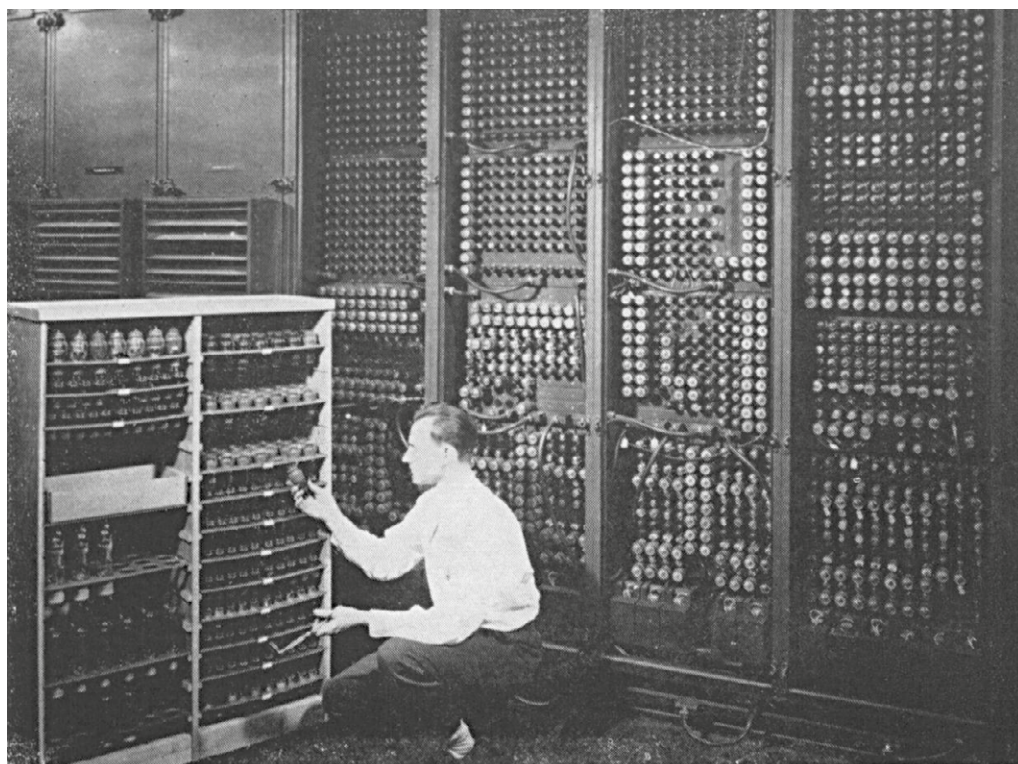
Une première phase est consacrée à la lecture du récit de Stéphanie. Le texte (feuille A2), imaginé pour la situation, est distribué aux élèves qui le lisent individuellement. Il est ensuite lu oralement par l'enseignant, plusieurs fois si nécessaire, pour que les obstacles à sa compréhension soient levés. Cette phase peut être allégée si les élèves ont effectué la première évaluation. La frise chronologique du récit (feuille B2) est présentée aux élèves et l'enseignant s'assure de la compréhension de tous les élèves.

L'enseignant propose l'ensemble des questions (feuille C2) et donne 40 minutes aux élèves pour réaliser l'évaluation (feuilles B2 et C2), en y incluant un temps de lecture du récit.

Il propose comme consigne : « Lis le texte. À l'aide de la frise chronologique et du récit de Stéphanie, tu vas situer des événements entre eux et par rapport à l'histoire de la famille de Stéphanie. Pour cela, tu observes la frise chronologique, puis tu répondras aux questions. » L'enseignant pourra s'appuyer sur les pistes suivantes pour l'expliquer :

- clarifier la fonction de la frise chronologique et les éléments qu'on y trouve (des faits historiques matérialisés par des dates, des personnages, des événements qui ont eu lieu à une date précise, des événements qui ont duré une période, des lieux caractéristiques, des œuvres, des inventions, etc.) ;
- faire comprendre l'idée de comparer des événements pour situer la simultanéité, l'antériorité, la postériorité à partir du récit et de la frise chronologique.

Les photographies pourront être projetées par l'enseignant à l'aide de matériel numérique pour accompagner le travail des élèves sur les vignettes. Elles sont proposées en format agrandi.



Premier ordinateur

Retrouvez Éduscol sur





Premier TGV

Retrouvez Éduscol sur



Feuille A2

Samedi 11 février 1990

Cher journal,

Nous ne sommes pas allés faire les courses ce samedi car Maman est restée devant la télévision tout l'après-midi ce qui est exceptionnel ! Pourtant demain, c'est l'anniversaire de Papa et on devait acheter un gâteau pour ses 38 ans. Elle a dit à Papa : « Nelson Mandela va être libéré ! Il ne faut pas rater ça ! ». Elle croit que c'est un moment historique et qu'un jour, quand je serai grande, il sera peut-être président de son pays. Je ne vois pas pourquoi c'est si exceptionnel mais maman m'a dit qu'à 10 ans, j'étais encore petite pour comprendre, que c'est une histoire « d'égalité de droits ».

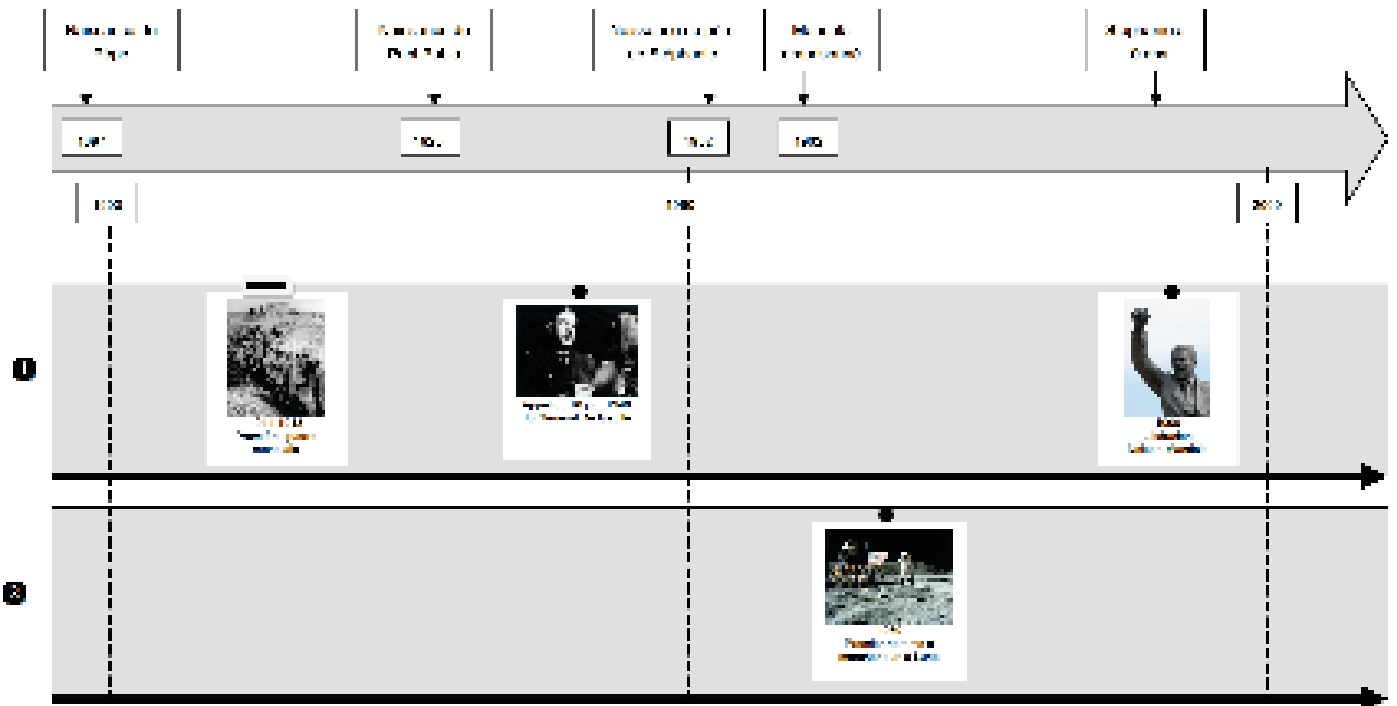
À un moment, il y a eu une publicité et j'ai reconnu le Boléro de Ravel. Ça m'a fait penser à Papi Pablo, le papa de Papa parce qu'il l'aime beaucoup. Il raconte que la musique a été composée l'année de sa naissance exprès pour lui (je crois qu'il blague). Papi Pablo a quitté son Espagne natale à 9 ans, en 1937, à cause de la guerre parce que son village à côté de là où il vivait a été bombardé et ses parents ont eu peur. Mais ils ont encore eu très peur parce qu'il y a eu la Seconde Guerre mondiale de 1939 à 1945 et que la France était occupée par les Allemands depuis 1940, mais le papa de Papi Pablo a été résistant.

Maman m'a toujours dit que Papi Pablo lui faisait penser à son grand-père Pépé car il avait un sacré caractère (comme moi). Il paraît que c'est parce qu'il avait été Poilu à Verdun. Il est parti sur le front en 1917 à 20 ans. Papa l'a un peu connu. Il dit qu'il lui racontait qu'il buvait du café fait avec des glands. Maman m'a raconté que lorsqu'ils ont regardé les premiers pas d'Armstrong sur la Lune (chez un voisin car il n'y avait que lui qui avait une télévision dans le village), Pépé a eu peur qu'une guerre mondiale éclate à cause des Américains et des Russes. Il disait « La 3^e, je te dis ! La 3^e ! ».

En attendant, Maman m'a dit que demain, il faudra que je colle dans mon journal intime une photo de la libération de Mandela car les magazines vont faire des tas d'articles. Je laisse la place et on verra bien...

Stéphanie

Feuille B2 Lis le texte. À l'aide de la frise chronologique et du récit de Stéphanie, tu vas situer des événements entre eux et par rapport à l'histoire de la famille de Stéphanie. Pour cela, tu observes la frise chronologique, puis tu répondras aux questions.



Feuille C2

1. Sur la frise grise ①, trace un trait au feutre vert pour représenter la durée de l'événement suivant :

- 1939-1945 : Seconde Guerre mondiale.

Attention, la longueur du trait doit correspondre à peu près à la durée de cette guerre sur la frise chronologique.

2. Sur la frise grise ②, remets dans l'ordre les événements suivants :

- 1981 : premier TGV en France.
- 1946 : premier ordinateur.

Découpe les vignettes du bas de la page et place-les sur la frise grise en notant la date.

3. À l'aide du récit et de la frise chronologique, note si l'affirmation est vraie ou fausse.

Tu écris V si tu penses que ce qui est écrit est vrai, ou F si tu penses que c'est faux.

- Le père de Stéphanie a connu la Première Guerre mondiale :
- Stéphanie a pu voir à la télévision le premier homme sur la Lune :
- Pépé a connu la Première Guerre mondiale :
- Papi Pablo a vécu pendant la Première Guerre mondiale :
- Pépé a pu écouter la première diffusion du Boléro de Ravel :

4. À l'aide du récit et de la frise chronologique, réponds aux questions.

Quels événements se déroulent pendant que Nelson Mandela est en prison ?

.....

Quelle est la grande invention après la Seconde Guerre mondiale ?

.....

Quel événement se déroule avant la Seconde Guerre mondiale ?

.....

5. À l'aide du récit et de la frise chronologique, coche la bonne réponse.

Quel événement dure le plus d'années entre les trois propositions ?

- La Première Guerre mondiale
- La Seconde Guerre mondiale
- L'emprisonnement de Nelson Mandela

Quel événement est plus proche de nous dans le temps ?

- Le premier homme sur la Lune
- La libération de Nelson Mandela
- Le premier TGV en France

Vignettes à découper



Premier ordinateur



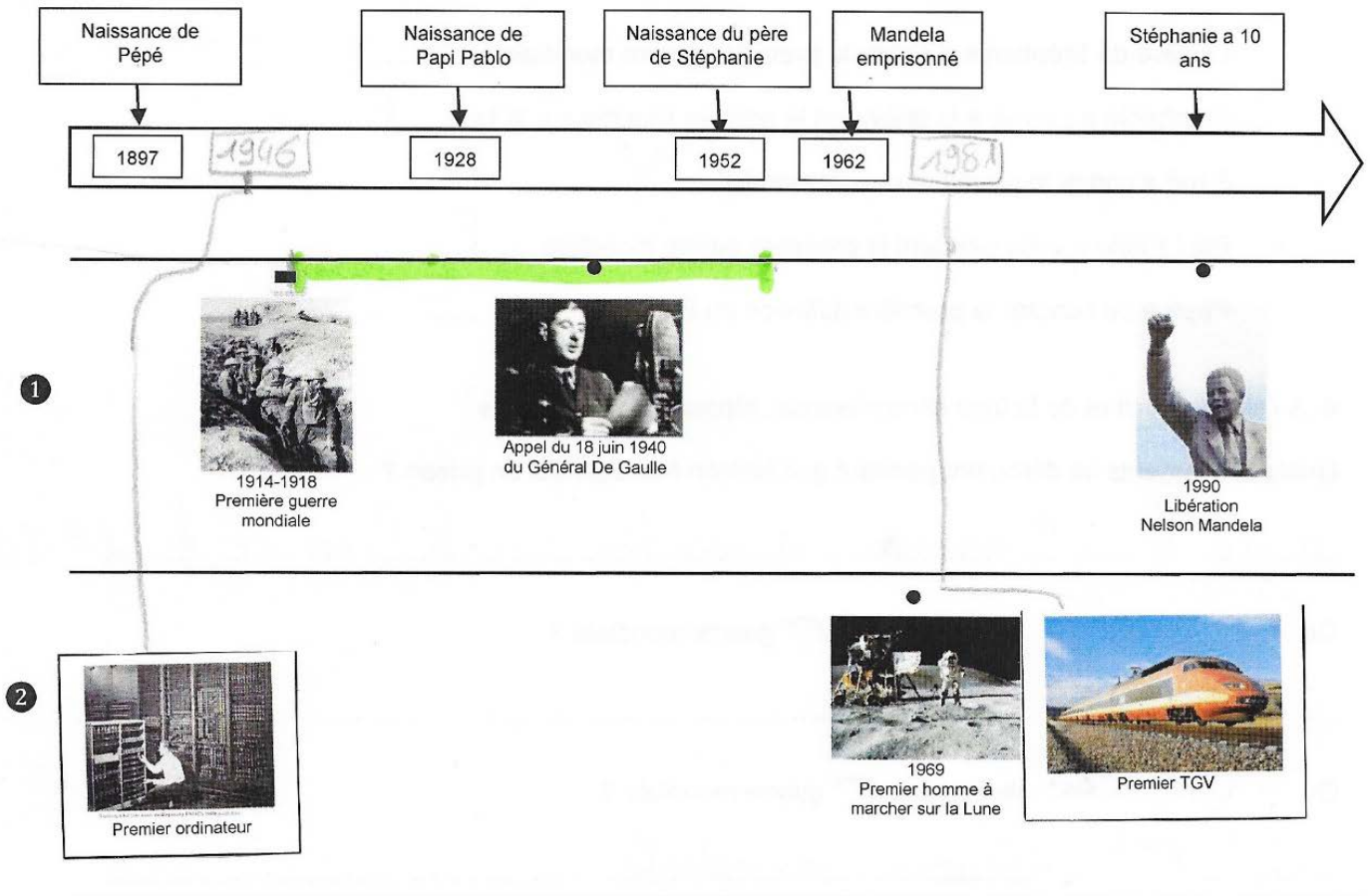
Premier TGV

Retrouvez Éduscol sur



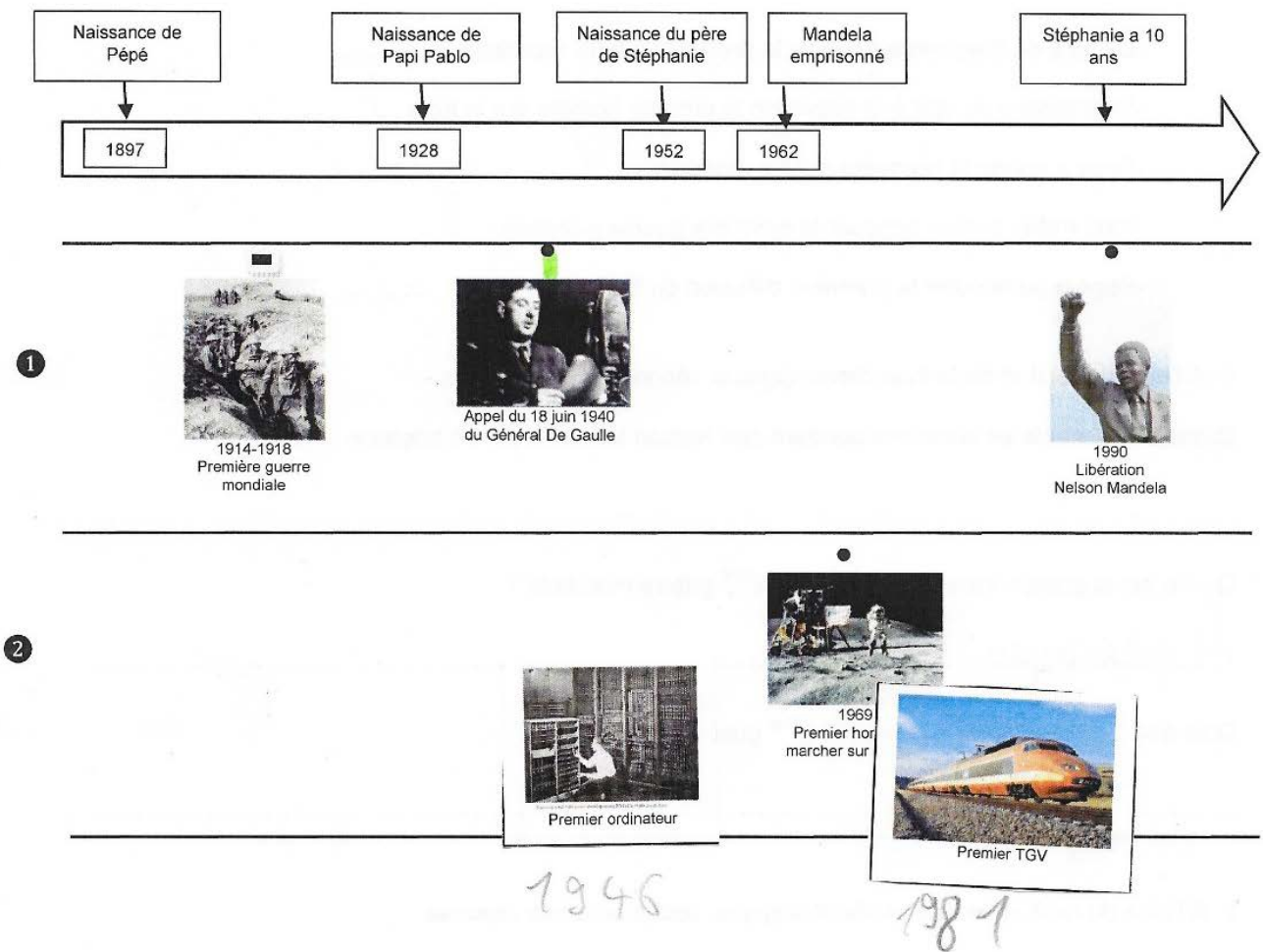
Exemples de productions d'élèves

Exemple d'un niveau de maîtrise insuffisant



La production atteste un niveau de maîtrise insuffisant de la compétence « Se repérer dans le temps et comparer des durées ». D'une part, l'élève ne parvient pas à repérer les événements sur la frise : il situe l'année 1946 avant l'année 1928, car il ne prend pour seul repère que la première année placée sur la frise. Il situe l'apparition du premier ordinateur comme quasi contemporaine de la Première Guerre mondiale. De plus, il ne prend pas en compte les échelles sur la frise chronologique, comme en témoigne le placement de l'année 1981. Ce constat traduit une perception erronée de la durée à l'échelle d'un siècle. On peut aussi émettre l'hypothèse que l'élève ne maîtrise pas la suite numérique.

Exemple d'un niveau de maîtrise fragile



La production atteste un niveau de maîtrise qui dépasse le niveau 1, mais qui reste fragile. En effet, l'élève repère les événements, mais ne les situe pas sur la frise chronologique. Il ne parvient pas à matérialiser la durée de la Seconde Guerre mondiale, même si la longueur de son trait placé horizontalement permettrait de situer un attendu. Les réponses aux questions permettent d'attester de manière plus franche un niveau de maîtrise fragile. L'élève parvient à situer la simultanéité, l'antériorité et la postériorité entre différents événements évoqués par Stéphanie mais la compétence « Comparer des durées » ne semble pas stabilisée.

3- A l'aide du récit et de la frise chronologique, note si l'affirmation est vraie ou fausse.

Tu écris V si tu penses que ce qui est écrit est vrai, ou F si tu penses que c'est faux.

-Le père de Stéphanie a connu la première guerre mondiale : ...F.....

-Stéphanie a pu voir à la télévision le premier homme sur la lune : ...F.....

-Pépé a connu la première guerre mondiale : ...V.....

-Papi Pablo a vécu pendant la première guerre mondiale : ...F.....

-Pépé a pu écouter la première diffusion du Boléro de Ravel : ...F.....

4- A l'aide du récit et de la frise chronologique, réponds aux questions

Quels événements se déroulent pendant que Nelson Mandela est en prison ?

Il y a le 1^{er} homme à marcher sur la lune et le 1^{er} TGV en France

Quelle est la grande invention après à la 2^{ème} guerre mondiale ?

le 1^{er} ordinateur

Quel événement se déroule avant la 2^{ème} guerre mondiale ?

La 1^{ère} Guerre mondiale

5- A l'aide du récit et de la frise chronologique, coche la bonne réponse

Quel événement dure le plus d'années entre les trois propositions ?

-La première guerre mondiale

-La deuxième guerre mondiale

-L'emprisonnement de Nelson Mandela

Quel événement est plus proche de nous dans le temps ?

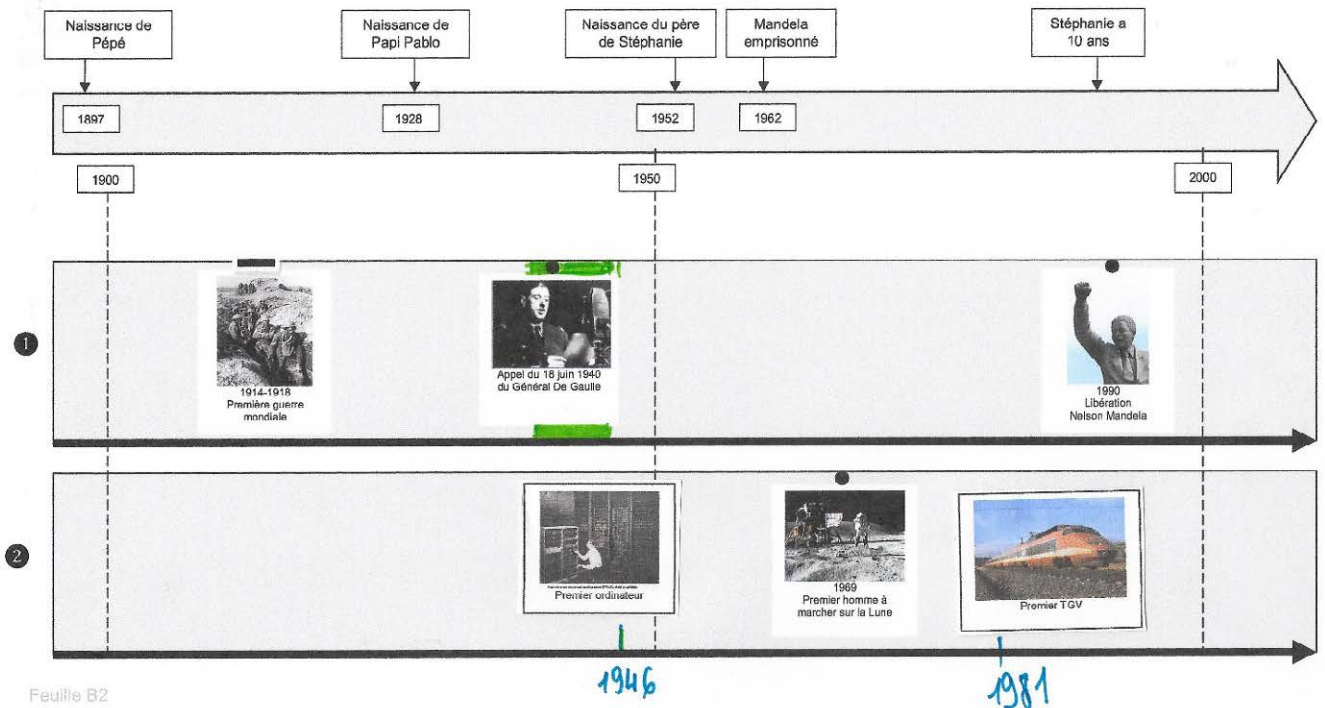
-Le premier homme sur la Lune

-La libération de Nelson Mandela

-Le premier TGV en France

Exemple d'un niveau de maîtrise satisfaisant

Lis le texte. A l'aide de la frise chronologique et du récit de Stéphanie, tu vas situer des événements entre eux et par rapport à l'histoire de la famille de Stéphanie. Pour cela, tu observes la frise chronologique, puis tu répondras aux questions.



Feuille B2

Cette production caractérise un niveau de maîtrise satisfaisante car l'élève se situe dans le temps et positionne bien les faits entre eux, permettant d'attester une capacité à comparer des durées. L'élève repère quelques événements dans le temps long du XXe siècle et les situe les uns par rapport aux autres. Par ailleurs, l'élève se montre capable de bien définir la durée de la Seconde Guerre mondiale sur la frise chronologique.